



La SSII des Bureaux d'Études

Lettre Technique "Architecture et Bâtiment"

www.aricad.fr - Mars 2009 - N°65

LAISSEZ VOS PROJETS
MARQUER VOTRE TEMPS !!

Autodesk

[Au sommaire...](#)

Revit Architecture 2009

Travailler en 2d avec Revit Architecture...



- Etape 1 : Isolation**
- Etape 2 : Composant de détails**
- Etape 3 : Lignes de détails**
- Etape 4 : Modifier les couches des murs, des sols ou des toits**
- Etape 5 : Répétition de détail**
- Etape 6 : Zone remplie**
- Etape 7 : Cotation et texte**
- Etape 8 : Note d'identification**
- Etape 9 : Etiquettes de matériau**

Journée Prise en Main

Petit exercice sous Revit Architecture 2009

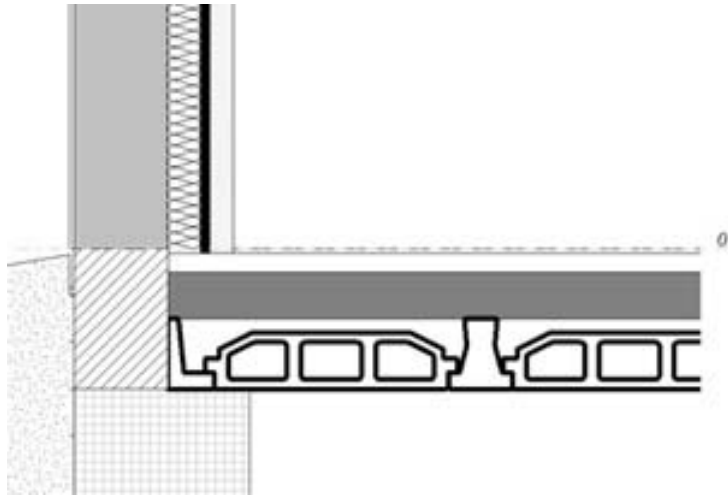
Introduction

Un projet Revit Architecture, ne peut, la plupart du temps, pas être entièrement conçu en 3D, tout simplement parce que le logiciel ne vous permet pas de le faire ou le projet n'a aucun intérêt à être modéliser totalement ainsi. Pour ce faire, Revit Architecture dispose d'une panoplie d'outils 2D destinés : à créer de toute pièce des vues 2D ou à compléter des vues/détails existants. Dans cette lettre technique, nous détaillons ces fonctions 2D situées, la plupart de temps, dans la barre de conception **Dessin**.


Autodesk
Value Added Reseller

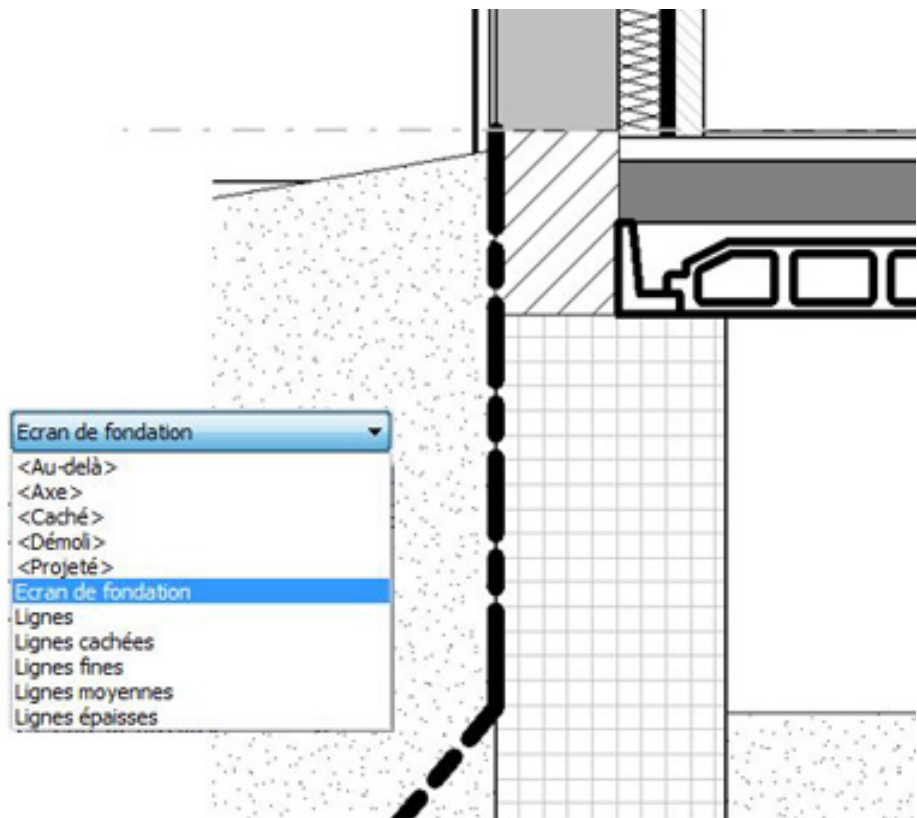
Autodesk
Authorized Training Center

Autodesk
Authorized Developer




Etape 3 : Lignes de détail

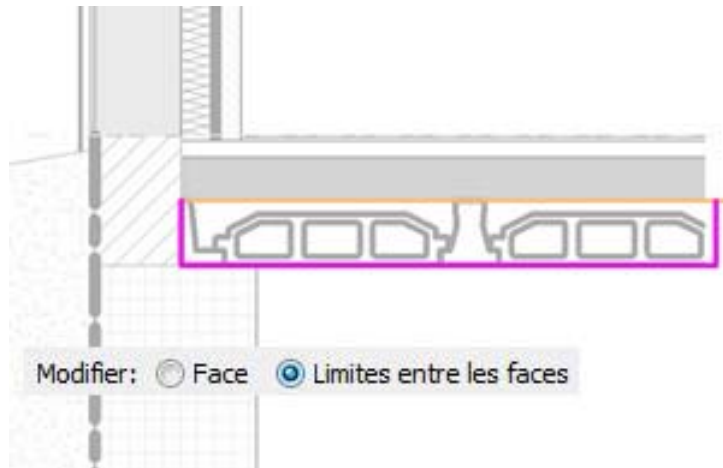
La fonction  **Lignes de détail** crée des lignes qui ne sont visibles que dans la vue où elles sont dessinées. Tracer les lignes de l'écran de fondation avec le style de ligne «**Ecran de fondation**» comme sur cette illustration :



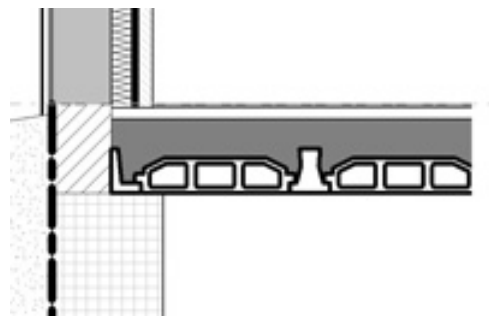
Etape 4 : Modifier les couches des murs, des sols ou des toits

L'outil , situé dans la barre d'outil **Outils**, modifie les couches des murs, des sols ou des toits. Cette modification 2D n'est valable que dans la vue où elle est réalisée. Lancer l'outil puis dans la barre d'options, choisir l'option

«**Limites entre les faces**» (permet de redéfinir la limite des hachures). Sélectionner la ligne à la frontière entre la dalle de compression et les hourdis/poutrelles. Redessiner le nouveau contour des hachures de la dalle de compression :

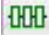


Vous obtenez ceci :

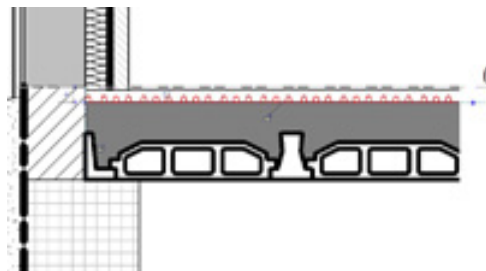


Etape 5 : Répétition de détail

Vous pouvez répéter un composant de détail à l'aide de la fonction


 **Répétition de détails**

Créer le plancher chauffant en répétant le composant «**Répétition de détail : Plots et tubes chauffants**» comme sur cette illustration :



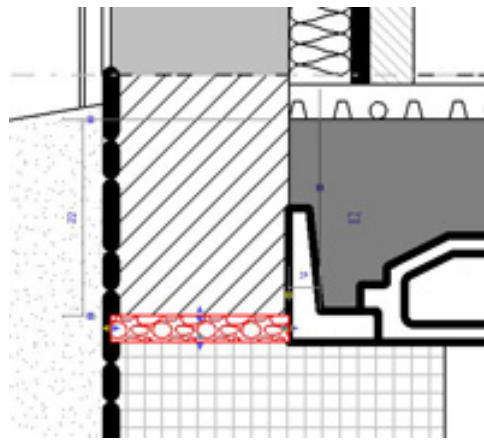
Etape 6 : Zone remplie


La zone remplie

 **Zone remplie** crée des hachures dans des contours 2D que vous dessinez. Choisir les propriétés de la zone


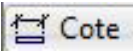
 **Propriétés de la zone** «**Mortier**»

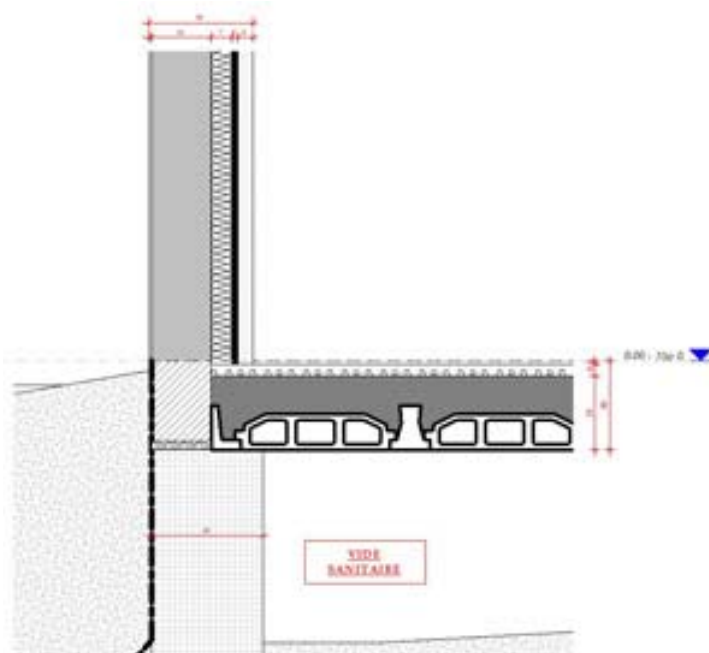
et dessiner un rectangle comme sur cette illustration. Finir l'esquisse de la zone remplie, la sélectionner et la passer au premier plan avec le



bouton  de la barre d'options.

Etape 7 : Cotation et texte

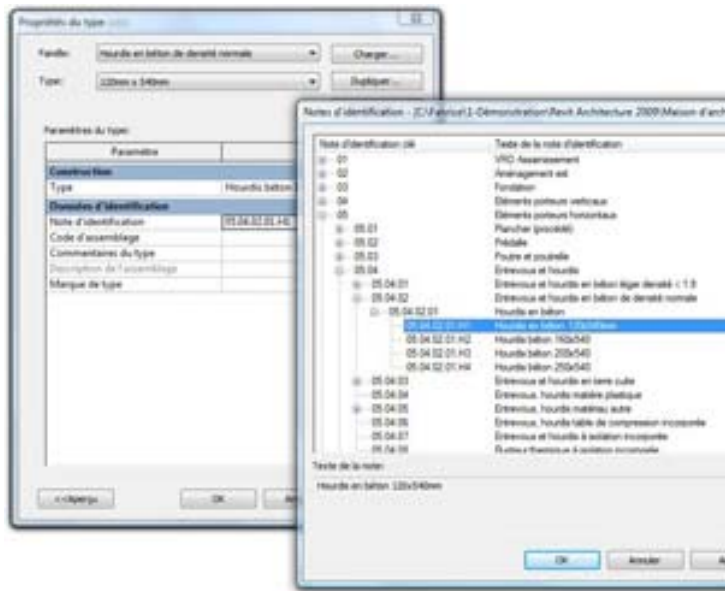
Les outils  Texte et  Cote ajoutent des textes ou des cotations à la vue comme sur cette figure :



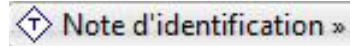
Etape 8 : Note d'identification

Une note d'identification est une annotation que vous ajoutez automatiquement à un composant de détail. Elles sont situées dans un fichier texte et référencées par un champ clé qui est également lié au composant de détail.

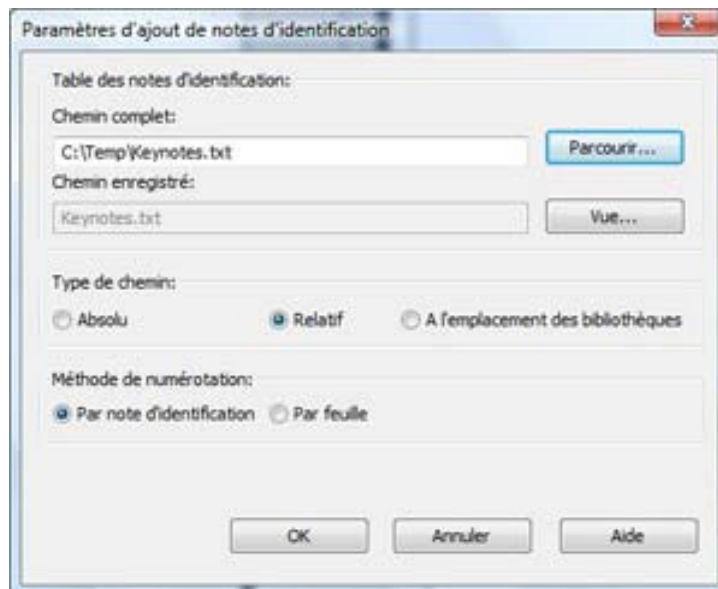
Avant de réaliser les notes d'identification, définir le chemin d'accès du fichier texte **Keynotes.txt** que nous vous avons fourni. Accéder au menu **Paramètres** puis **Ajout de notes d'identification**. Cliquer sur le bouton **Parcourir** et pointer sur le fichier fourni :



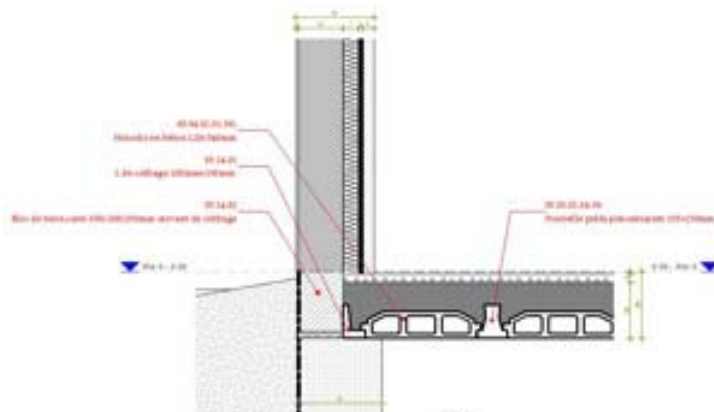
Pour créer les notes d'identification, lancer la fonction




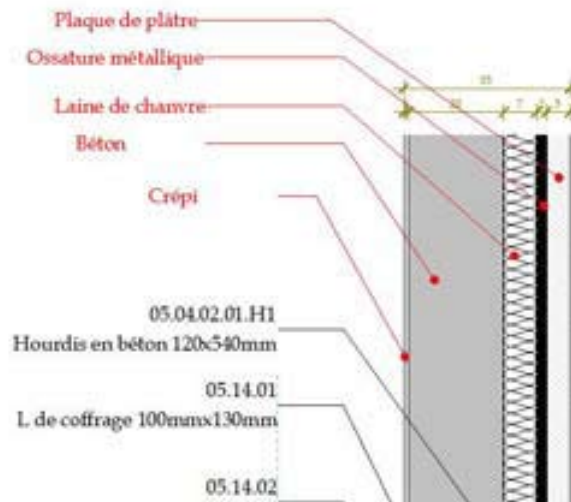
puis «**Élément**». Donner 3 points pour l'étiquette de la note d'identification :



Étape 9 : Étiquettes de matériau



Vous étiquetez les matériaux des éléments de Revit Architecture (murs, sols, toits...) à l'aide de la fonction puis «**Matériau**». Lancer la fonction  «**Etiquette** » et définir 3 points pour chaque étiquette comme sur cette figure.



Conclusion

Revit Architecture est un modèleur 3D, néanmoins, n'oubliez jamais les outils 2D fournis avec le logiciel qui vous permettent de compléter les vues de manière très précise. Il n'est peut-être pas nécessaire, à chaque fois, de vouloir à tout prix concevoir en 3D un élément du projet, là où le 2D suffit amplement. Nous considérons, de notre côté, qu'un projet **Revit Architecture** peut comprendre jusqu'à 20% de travail exclusivement 2D. Ces 20% sont prise en charge, très aisément, avec les outils développés précédemment.

Journée "Prise en Main"

AriCad vous invite à une journée dédiée à Revit Architecture,



**Journée Découverte Gratuite
le 2 avril 2009 de 9h00 à 16h30.**

AriCad vous invite pour le déjeuner